



# HYDROIZOLACJA DACHU BETONOWEGO

System hydroizolacji dachu betonowego z ekspozycją UV w oparciu o HYPERDESMO

## A. Warunki ogólne

### Wyposażenie

Narzędzia niezbędne do przeprowadzenia aplikacji:

Odzież ochronna: kombinezon i rękawice ochronne

Mieszarka: 1kW mieszarka wolnoobrotowa o prędkości obrotowej 400 lub 500 obr./min. oraz odpowiednich rozmiarów naczynie do mieszania.

Sprzęt do aplikacji: paca zębata, ściągaczka gumowa lub wałek. Można ponadto użyć sprzęt do natrysku hydrodynamicznego.

## B. Warunki pogodowe

Zakres temperatur podczas aplikacji: 5°C do 35°C. Podczas aplikacji unikaj warunków temperaturowych punktu rosy. Wilgotność względna nie może przekraczać 95%, natomiast temperatura podłoża musi być wyższa o co najmniej 3°C od zmierzonej temperatury punktu rosy. Nie wykonuj aplikacji podczas opadów deszczu lub śniegu.

Jeśli temperatura przekracza 35°C, zaleca się przestrzegania następujących wytycznych:

1. Przechowuj materiały w chłodnym środowisku, unikaj narażenia na bezpośrednie działanie promieni słonecznych.
2. Narzędzia do aplikacji przechowuj w chłodnym i suchym miejscu.
3. Unikaj aplikacji podczas najgorętszych godzin dnia.

## C. Produkty wchodzące w skład systemu

1. Podkład gruntujący: MICROSEALER-50/GEODESMO-50 lub AQUASMART-DUR,
2. Masa uszczelniająca: HYPERSEAL-EXPERT-150,
3. Membrana główna: HYPERDESMO-CLASSIC/HYPERDESMO,
4. Powłoka ochronna: HYPERDESMO-ADY-E.

## D. Przygotowanie powierzchni

Odpowiednie przygotowanie podłoża jest istotne dla zapewnienia odpowiedniej adhezji membrany oraz udanej aplikacji.

1. Nowe betonowe lub inne podłoża cementytowe powinny mieć co najmniej 28 dni.
2. Podłoża powinny być czyste i wolne od luźnych zanieczyszczeń, oleju i smarów.
3. Podłoża powinny być wolne od wszelkich nierówności. Jeśli zajdzie taka potrzeba, należy je przeszlifować przy pomocy odpowiedniego sprzętu mechanicznego w celu uzyskania dobrej jakości powierzchni pozbawionej zanieczyszczeń (np. młeczko cementowe).
4. Podłoża powinny być wolne od kurzu. Zaleca się odkurzenie i/lub czyszczenie ciśnieniowe w celu usunięcia kurzu.
5. Ponadto, podkład gruntujący może być aplikowany na wilgotnym betonie (AQUASMART-DUR). Niemniej jednak przed jego aplikacją należy usunąć wodę zbierającą się na jego powierzchni.

## E. Gruntowanie podłoża

Podkład gruntujący: Podkład gruntujący MICROSEALER-50 lub AQUASMART-DUR przy zużyciu 200 ml lub gr/m<sup>2</sup>.

1. MICROSEALER-50 to poliuretanowy podkład gruntujący o niskiej lepkości. Należy wybrać ten podkład gruntujący jeśli powierzchnia betonowa jest porowata. Podkład gruntujący MICROSEALER-50 dogłębnie przeniknie, ustabilizuje i uszczelni powierzchnię betonową. Po aplikacji MICROSEALER-50 należy odczekać co najmniej 12 godzin przed zaaplikowaniem membrany głównej. Zaaplikuj membranę główną w ciągu maksymalnie 7 dni od aplikacji podkładu gruntującego.



2. AQUASMART-DUR to epoksydowy podkład gruntujący o średniej lepkości. Wybierz ten podkład gruntujący jeśli powierzchnia betonowa jest dobrej jakości. Podkład gruntujący AQUASMART-DUR utworzy delikatną powłokę uszczelniającą beton i zwiększającą adhezję. Po aplikacji AQUASMART-DUR należy odczekać co najmniej 12 godzin przed zaaplikowaniem membrany głównej. Aplikacja membrany głównej musi zostać wykonana w ciągu 48 godzin od aplikacji AQUASMART-DUR. Podkład gruntujący AQUASMART-DUR jest całkowicie wolny od rozpuszczalników i cechuje się małą zawartością lotnych związków organicznych. Zastosuj ten produkt również w przypadku wysokiej wilgotności podłoża by utworzyć barierę dla wilgoci oraz by uzyskać ochronę przed negatywnym parciem wody od gruntu – w tym celu, należy zwiększyć całkowite zużycie do minimum 500 gr/m<sup>2</sup> w 3 kolejnych warstwach.



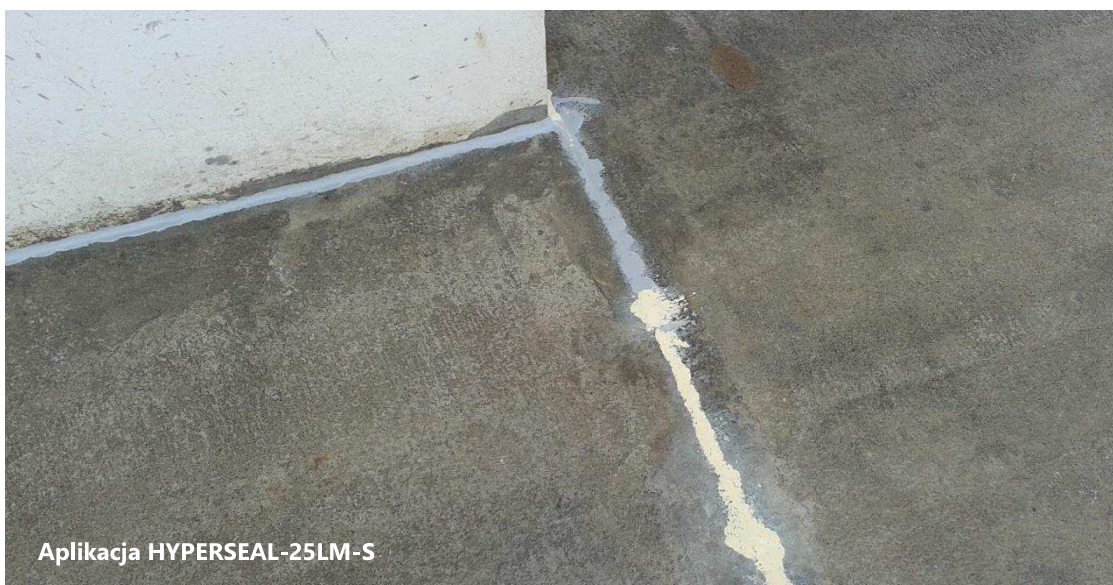
Oba podkłady gruntujące mogą być aplikowane przy pomocy wałka lub/i sprzętu do natrysku hydrodynamicznego.

Uwagi:

1. Jeśli po zagruntowaniu i przed aplikacją powłoki głównej wystąpią opady deszczu, ponowna aplikacja jednej warstwy podkładu gruntującego może okazać się konieczna.
2. Oferujemy więcej podkładów gruntujących dla nietypowych przykładów aplikacji, powierzchni i warunków pogodowych.
3. W celu uzyskania dodatkowych informacji dotyczących przygotowania powierzchni skontaktuj się z naszym zespołem ds. wsparcia technicznego.

## F. Dylatacje i łączenia oraz kąty wewnętrzne

Dylatacje i łączenia oraz kąty wewnętrzne powinny zostać pokryte poliuretanową masą uszczelniającą HYPERSEAL-EXPERT-150 lub HYPERSEAL-25LM-S.



Aplikacja HYPERSEAL-25LM-S

## G. Membrana hydroizolacyjna

Zastosuj HYPERDESMO CLASSIC w 2 kolejnych warstwach przy minimalnym zużyciu całkowitym 1,7kg/m<sup>2</sup>. Powyższe całkowite zużycie minimalne HYPERDESMO-CLASSIC może zostać zaaplikowane tylko w 1 warstwie jeśli do HYPERDESMO CLASSIC dodamy ACCELERATOR-3000A. Stosunek mieszania: 0,5kg ACCELERATOR-3000A na każde 25kg HYPERDESMO-CLASSIC.

UWAGA: Zastosowanie akceleratora skraca czas utwardzania membrany oraz czas pracy po zmieszaniu HYPERDESMO-CLASSIC. Aplikacja może być wykonana pacą zębatą, ściągaczką gumową, wałkiem lub sprężem do natrysku hydrodynamicznego.



Aplikacja HYPERDESMO-CLASSIC

## H. Powłoka ochronna

W celu uzyskania odporności na ścieranie i ochrony koloru zastosuj pigmentowaną na żądany kolor powłokę ochronną HYPERDESMO-ADY-E. Całkowite zużycie HYPERDESMO-ADY-E powinno wynosić 0,2 -0,4 kg/m<sup>2</sup> w 1- 2 kolejnych warstwach na dobrze utwardzonej powierzchni HYPERDESMO-CLASSIC. Całkowite zużycie zależy od natężenia ruchu pieszych/pojazdów. Jeśli wymagane jest utworzenie efektu antypoślizgowego, nanieś naturalne suche kruszywo kwarcowe lub korundowe na świeżą pierwszą warstwę HYPERDESMO ADY-E przed aplikacją drugiej i końcowej warstwy HYPERDESMO-ADY-E.



Dla uzyskania efektu dekoracyjnych kolorowych płatków, zaaplikuj pierwszą warstwę HYPERDESMO ADY-E pigmentowaną na żądany kolor przy pomocy past kolorowych firmy ALCHIMICA. Na świeżo wykonanej pierwszej powłoce HYPERDESMO ADY-E rozsyp kolorowe płatki. Gdy pierwsza powłoka stwardnieje, zaaplikuj na jej powierzchni drugą warstwę w postaci HYPERDESMO ADY-E (transparentną).



## I. Czyszczenie

Narzędzia i sprzęt należy myć bezpośrednio po ich użyciu stosując SOLVENT-01 (a w przypadku AQUASMART-DUR - wodą). Narzędzi, których użyto do aplikacji AQUASMART-DUR nie należy używać ponownie do aplikacji HYPERDESMO CLASSIC lub HYPERDESMO-ADY-E.

## J. Środki ostrożności i odchylenia

Zapoznaj się z kartami technicznymi (TDS) i kartami bezpieczeństwa produktu (SDS) w zakresie stosowanych produktów.

Niniejsza instrukcja stosowania sporządzona przez firmę ALCHIMICA stanowi "podsumowanie" propozycji dla nieosłoniętych dachów betonowych. W celu uzyskania danych szczegółowych dot. danego projektu oraz bardziej szczegółowego wsparcia technicznego, prosimy o kontakt z firmą ALCHIMICA pod adresem: [kontakt@alchimica.com.pl](mailto:kontakt@alchimica.com.pl).

W przypadku stosowania alternatywnych metod aplikacji, prześlij je do firmy ALCHIMICA w celu ich zatwierdzenia. Firma ALCHIMICA nie ponosi żadnej odpowiedzialności za prace wykonane niezgodnie z przedstawioną powyżej instrukcją stosowania.

# Produkty

AQUASMART-DUR



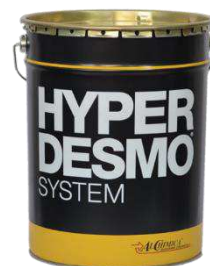
GEODESMO-50 lub MICROSEALER-50



HYPERSEAL-EXPERT-150



HYPERDESMO-CLASSIC



HYPERDESMO-ADY-E

